

V Y H L Á Š K A

statutárního města Plzně č. 4 / 2009

O STANOVENÍ KOEFICIENTŮ PRO VÝPOČET DANĚ Z NEMOVITOSTÍ V ROCE 2 0 1 0

Zastupitelstvo města Plzně se usneslo dne 14. května 2009 usnesením č. 224 podle § 6 odst. 4 písm. b) a § 11 odst. 3, písm. a) a b) zákona ČNR č. 338/1992 Sb., o dani z nemovitostí, ve znění pozdějších změn a doplňků, a v souladu s ustanovením § 84 odst. 2, písm. h) zákona č. 128/2000 Sb., o obcích, ve znění pozdějších změn a doplňků, vydat tuto

o b e c n ě z á v a z n o u v y h l á š k u

Článek 1

(1) V jednotlivých částech města se stanoví koeficienty daně¹[1] ze stavebních pozemků a ze staveb uvedených v § 11 odst. 1 písm. a) a f) zákona č. 338/92 Sb., kterými se násobí základní sazba daně, takto:

a) MO Plzeň 1	k.ú.: Bolevec k.ú.: Plzeň	koeficienty 2,5, 3,5 a 4,5 koeficienty 2,5, 3,5 a 4,5
b) MO Plzeň 2 - Slovany	k.ú.: Božkov k.ú.: Bručná k.ú.: Hradiště k.ú.: Plzeň k.ú.: Koterov	koeficienty 2,5, 3,5 a 4,5 koeficienty 2,5, 3,5 a 4,5 koeficienty 2,5, 3,5 a 4,5 koeficienty 2,5, 3,5 a 4,5 koeficienty 2,5 a 3,5
c) MO Plzeň 3	k.ú.: Doudlevec k.ú.: Plzeň k.ú.: Skvrňany k.ú.: Valcha k.ú.: Radobyčice	koeficienty 2,5 a 4,5 koeficienty 2,5, 3,5 a 4,5 koeficienty 2,5, 3,5 a 4,5 koeficienty 2,5, 3,5 a 4,5 koeficienty 2,5 a 4,5
d) MO Plzeň 4	k.ú.: Bukovec k.ú.: Červený Hrádek k.ú.: Doubravka k.ú.: Lobzy k.ú.: Plzeň 4 k.ú.: Újezd	koeficienty 2,5, 3,5 a 4,5 koeficienty 2,5, 3,5 a 4,5 koeficienty 2,5, 3,5 a 4,5 koeficienty 2,5, 3,5 a 4,5 koeficienty 2,5, 3,5 a 4,5 koeficienty 2,5, 3,5 a 4,5
e) MO Plzeň 5 - Křimice	k.ú.: Křimice	koeficienty 2,5 a 3,5

1[1] § 6 odst. 4 písm.a) a b) a §11 odst. 3 písm. a) zák. č. 338/92 Sb. o dani z nemovitosti

f) MO Plzeň 6 - Litice	k.ú.: Litice	koeficienty 1,6 a 2,5
g) MO Plzeň 7 - Radčice	k.ú.: Radčice	koeficienty 2,5 a 3,5
h) MO Plzeň 8 - Černice	k.ú.: Černice	koeficienty 2,5 a 3,5
ch) MO Plzeň 9 - Malesice	k. ú.: Malesice a k. ú. Dolní Vlkýš	koeficient 1,6
i) MO Plzeň 10 - Lhota	k. ú.: Lhota u Dobřan	koeficient 1,6

(2) Grafické vyznačení částí města s přiřazenými koeficienty je přílohou této vyhlášky.

Článek 2

Touto vyhláškou se stanovuje ve smyslu ustanovení § 11 odst. 3, písm. b) zákona č. 338/92 Sb., v platném znění, koeficient ve výši **1,5**.

Článek 3

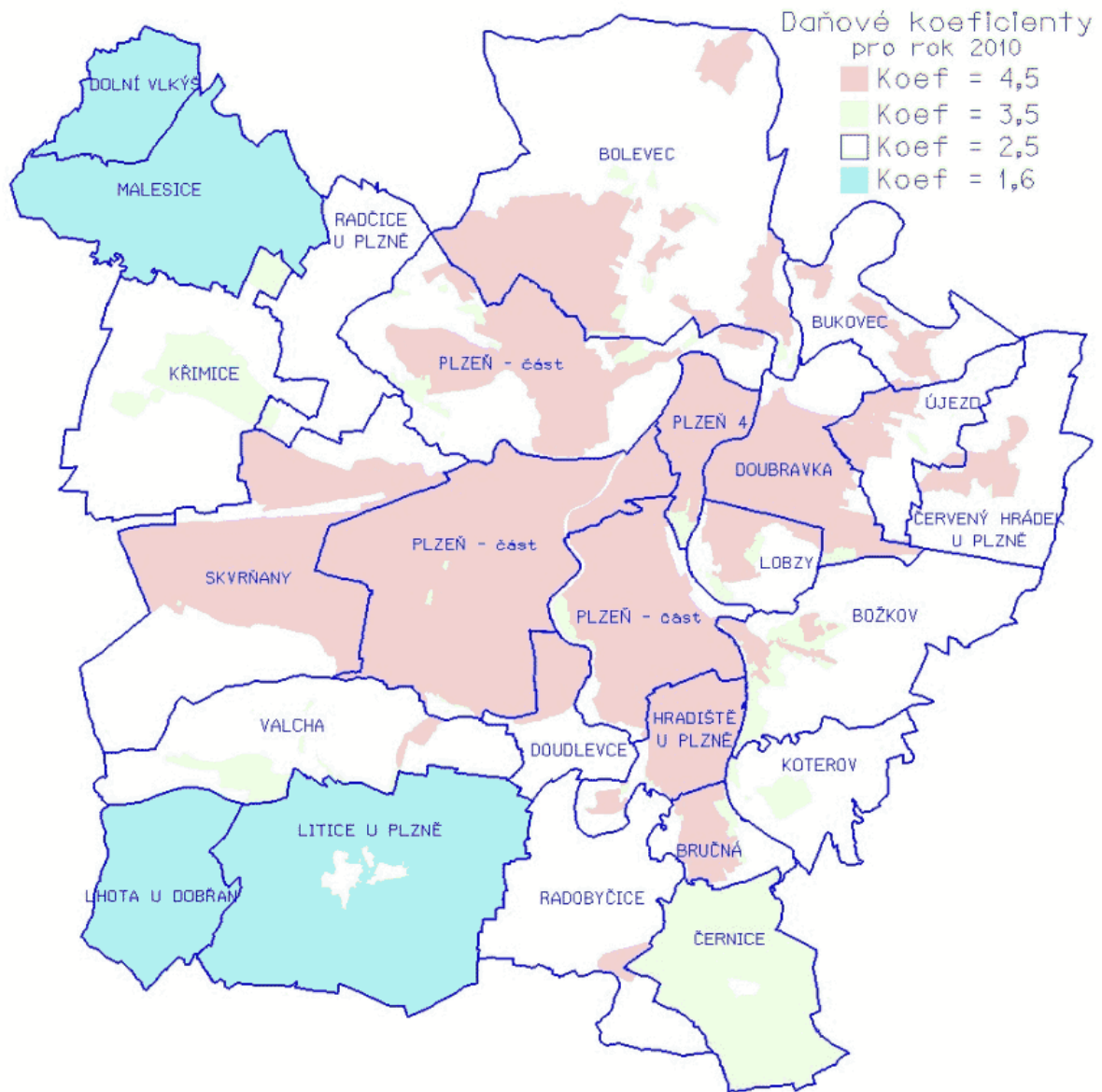
(1) Tato vyhláška nabývá účinnosti dne 1. 1. 2010.

(2) Dnem účinnosti této vyhlášky se ruší vyhláška Statutárního města Plzně č. 2/2008 o stanovení koeficientu pro výpočet daně z nemovitosti.

Ing. Pavel Rödl
primátor města Plzně

Ing. Vladimír Duchek PhD.,
náměstek primátora města Plzně

Příloha č.1



KOP